

Městský úřad Vysoké Mýto, odbor dopravních a správních agend  
B. Smetany 92, Vysoké Mýto-Město, 566 01 Vysoké Mýto

Spisová značka: MUVM/079443/2022/06  
Naše číslo jednací: MUVM/003922/2023  
Spis. znak: 280.23  
Skart. znak/ lhůta: S/5  
Vyřizuje: Renata Švadlenová  
Telefon: 465 466 248  
Datum: 16.01.2023

Počet listů:6 Počet příloh:1 Počet listů příloh:14

## V E Ř E J N Á V Y H L Á Š K A

### OPATŘENÍ OBECNÉ POVAHY

#### STANOVENÍ PŘECHODNÉ ÚPRAVY PROVOZU na silnicích II. a III. třídy na území správního obvodu obecního úřadu obce s rozšířenou působností - Městského úřadu Vysoké Mýto

Městský úřad Vysoké Mýto, odbor dopravních a správních agend, příslušný orgán státní správy ve věcech provozu na pozemních komunikacích dle § 124 odst. 1, 6 zákona č. 361/2000 Sb., o provozu na pozemních komunikacích a o změnách některých zákonů, ve znění pozdějších předpisů (dále jen zák. o provozu na pozemních komunikacích),

### s t a n o v u j e

v souladu s ustanovením § 77 odst. 1 písm. c), odst. 5 zák. o provozu na pozemních komunikacích

#### přechodnou úpravu provozu

**na silnicích II. a III. třídy na území správního obvodu obecního úřadu obce s rozšířenou působností - Městského úřadu Vysoké Mýto, která bude provedena umístěním přenosných dopravních značek svislých a dopravního zařízení, za těchto podmínek:**

1) Přechodná úprava provozu na výše uvedených silnicích bude provedena vždy v souvislosti s označováním dopravních omezení při provádění prací běžné údržby silnic II. a III. třídy a jejich příslušenství dle popisu činností, jež je přílohou tohoto stanovení, a to přenosnými svislými dopravními značkami a dopravním zařízením dle schémat pro označování pracovních míst, které jsou přílohou tohoto stanovení a jsou označeny:

- 1.1. - Výspravy vozovek emulzí a kamenivem - v obci
- 1.2. - Výspravy vozovek emulzí a kamenivem - mimo obec
- 2.1. - Výspravy vozovek obalovanou živичnou směsí s případným frézováním poruchy - v obci
- 2.2. - Výspravy vozovek obalovanou živичnou směsí s případným frézováním poruchy - mimo obec
- 3.1. - Ostatní běžná údržba součástí a příslušenství silnic - v obci
- 3.2. - Ostatní běžná údržba součástí a příslušenství silnic - mimo obec
- 4.1. - Provádění vodorovného dopravního značení - pohyblivé pracovní místo
- 4.2. - Provádění vodorovného dopravního značení - místo s krátkou dobou provádění prací
5. - Omezení nejvyšší dovolené rychlosti - mimo obec
- 6.1. - Místa se závadou ve sjízdnosti - v obci - "výtluky, poškozená krajnice"
- 6.2. - Místa se závadou ve sjízdnosti - mimo obec - "výtluky, poškozená krajnice".

2) Svislé přechodné dopravní značení - přenosné dopravní značky budou umístěny na červenobíle pruhaných sloupcích. Červené a bílé pruhy mají šířku 100-200 mm a musí být osazeny s dostatečnou stabilitou. Přenosné dopravní značky musí být vždy v reflexním provedení.

Budou dodrženy rozměry a provedení dle ČSN EN 12899-1 „Dopravní značky na pozemních komunikacích“. Spodní okraj přenosné dopravní značky bude min. 0,6 m nad silnicí. Jako závaznou lze užít publikaci: TP 66/2015 „Zásady pro označování pracovních míst na pozemních komunikacích“, které bylo schváleno Ministerstvem dopravy č.j. 21/2015-120-TN/1 ze dne 12. března 2015 s účinností od 1. dubna 2015.

3) Pro činnosti na území okresu Ústí nad Orlicí budou splněny následující podmínky uvedené v písemném stanovisku Policie ČR, Územního odboru Ústí nad Orlicí, Dopravního inspektorátu, ze dne 19.12.2022 pod č.j.KRPE-108060-2/ČJ-2022-171106, kterými jsou:

- a) Na silnicích se smí užívat jen dopravních značek uvedených ve vyhlášce MDS č. 294/2015 Sb., v platném znění, kterou se provádějí pravidla silničního provozu na pozemních komunikacích a úprava a řízení provozu na pozemních komunikacích. Provedení dopravních značek včetně odstínů barev, materiálů a rozměrů musí odpovídat ČSN EN 12899 – Stálé svislé dopravní značení.
- b) Svislé přechodné dopravní značení – přenosné dopravní značky - budou umístěny na červenobíle pruhovaných sloupcích. Červené a bílé pruhy mají šířku 100 – 200 mm a musí být osazeny s dostatečnou stabilitou. Přenosné dopravní značky musí být vždy v reflexním provedení. Budou dodrženy rozměry a provedení dle ČSN EN 12899-1 „Dopravní značky na pozemních komunikacích“. Spodní okraj přenosné dopravní značky bude min. 0,6 m nad silnicí. Jako závaznou lze užít publikaci: TP 66/2015 „Zásady pro označování pracovních míst na pozemních komunikacích“, které byla schváleno Ministerstvem dopravy č.j. 21/2015-120-TN/1 ze dne 12. března 2015 s účinností od 1. dubna 2015.
- c) Přechodné dopravní značení musí být udržovány pravidelným čištěním a obnovou v náležitém stavu, aby byla zajištěna jejich funkce k zabezpečení jejich včasné viditelnosti a správné čitelnosti. Dále musí být zabezpečeny proti deformaci, pootočení a posunutí.

4) Pro činnosti na území okresu Pardubice budou splněny následující podmínky uvedené v písemném stanovisku Policie ČR, Územního odboru Pardubice, Dopravního inspektorátu, ze dne 19.12.2022 pod č.j.KRPE-108038-2/ČJ-2022-170606, kterými jsou:

- a) Pracovní místa budou označena v souladu s TP 66 "Zásady pro označování pracovních míst na pozemních komunikacích", schválených MD ČR a bude užito a umístěno dopravní značení a dopravní zařízení schváleného typu pro provoz na pozemních komunikacích.
- b) Přenosné svislé dopravní značky nesmí být umístěny do rozhledových polí připojení pozemních komunikací (čl. 5.2.9 ČSN 73 6102) a rozhledových polí připojení sousedních nemovitostí na pozemní komunikace (čl. 12.7 ČSN 73 6110).
- c) Provádění prací při údržbě uvedených silnic II. a III. třídy nesmí být v kolizi s případnou jinou stavební činností v místě provádění údržby a označení pracovního místa nesmí být v kolizi s případnou jinou přechodnou úpravou v daném místě.
- d) Přechodná úprava provozu označující pracovní místo bude umístěna na dobu nezbytně nutnou v rozsahu nezbytně nutném pro provedení prací, aby nedocházelo k neoprávněnému omezování plynulosti silničního provozu a tím i jeho bezpečnosti.
- e) Pracovníci budou při provádění údržby komunikací označeni v souladu s vyhláškou č. 294/2015 Sb., příloha č. 12.

5) Pro činnosti na území okresu Chrudim budou splněny následující podmínky uvedené v písemném stanovisku Policie ČR, Územního odboru Chrudim, Dopravního inspektorátu, ze dne 12.01.2023 pod č.j.KRPE-108325-2/ČJ-2022-170306, kterými jsou:

- a) Dopravní značení umístit dle příloh, které jsou součástí tohoto stanoviska, dle konkrétní situace a dodržení podmínek daných dle jednotlivých příloh - upozorníme, že dopravní značení musí být vždy umístěno v souladu s TP 66 z roku 2015. V případě potřeby (nepřehledné úseky, zvýšená intenzita dopravy, apod.) bude provoz řízen způsobem, náležitě poučenou a řádně označenou osobou. V případě snížené viditelnosti doplnit dopravní značení o výstražná světla oranžové barvy.

Upozorňujeme, že dopravní značení A 7a, A 28 použité pro schéma 6.1. v obci a 6.2. mimo obec - závady ve sjízdnosti budou na předmětných úsecích umístěny na dobu nezbytně nutnou (dle § 78 zákona č. 361/2000 Sb.). Výše uvedené dopravní značení nebude umístováno na sloupky stávajícího dopravního značení!!

- b) Pokud není stanoveno jinak, bude DZ provedeno a umístěno dle "Zásad pro přechodné dopravní značení na pozemních komunikacích" (TP 66) a ČSN 01 8020 a ČSN EN 12899-1.
- c) Dopravní značení umístít dle § 78 zákona č. 361/2000 Sb., pouze po dobu trvání důvodu na dobu nezbytně nutnou.
- d) Velikost DZ – základní.
- e) Provedení DZ – retroreflexní.
- f) Stanovení dopravního značení vydá (dle § 77 zákona č. 361/2000 Sb., o provozu na pozemních komunikacích) pro sil. II. a III. příslušný obecní úřad obce s rozšířenou působností.
- g) Pro umístění přenosného DZ nesmí být využívány sloupky stávajícího svislého dopravního značení. Tyto mohou být využity pouze pro umístění dopravních značek IS-11b, IS-11c a IS-11d (vyznačení objízdné trasy).

V případě, jednalo by se prováděním některých prací (rozsahem prací) již o zvláštní užívání silnic (ne o běžnou údržbu), je nutné postupovat dle § 25 zákona č. 13/1997 Sb., o pozemních komunikacích.

Údržba a opravy komunikací budou probíhat v souladu s vyhl. č. 104/1997 Sb.

Policie ČR - dopravní inspektorát si vyhrazuje právo změnit nebo doplnit DZ, pokud si to bude vyžadovat veřejný zájem, nebo bezpečnost a plynulost provozu na pozemních komunikacích.

Provádění prací běžné údržby bude oznámeno vždy předem před jeho zahájením (např. zasláním plánu prací běžné údržby) e-mailem na adresu cr.di@pcr.cz a to nejméně s týdenním předstihem s ohledem na bezpečnost a plynulost silničního provozu.

S ohledem na zajištění bezpečnosti a plynulost silničního provozu a také k zajištění bezpečnosti pracovníků provádějících práce na pozemních komunikacích upozorňujeme, že v případě prováděných prací na pozemních komunikacích musí být pracovní místa označena v souladu s TP 66 - toto je nutné z vaší strany vždy dodržet.

- 6) Přenosné dopravní značky a dopravní zařízení bude instalováno vždy odborně na náklady žadatele, který bude po celou dobu umístění dopravních značek a dopravního zařízení zodpovídat za jejich řádné umístění a stav.
- 7) Dopravní značení bude umístěno v souladu s ustanovení § 78 odst. 3 zák. č. 361/2000 Sb. pouze po nezbytně nutnou dobu a v takovém rozsahu a takovým způsobem, jak to nezbytně vyžaduje bezpečnost a plynulost provozu na pozemních komunikacích nebo jiný důležitý veřejný zájem, a to v průběhu roku **2023**.
- 8) Provedení a umístění svislých dopravních značek bude realizováno v souladu s vyhláškou č. 294/2015 Sb., v platném znění, kterou se provádějí pravidla silničního provozu na pozemních komunikacích a úprava a řízení provozu na pozemních komunikacích. Provedení dopravních značek včetně odstínů barev, materiálů a rozměrů musí odpovídat ČSN EN 12899 – Stálé svislé dopravní značení.
- 9) Přenosné dopravní značky a dopravní zařízení musí být zajištěno tak, aby vlivem povětrnostních podmínek a provozu nedošlo ke změně jeho polohy. Přechodné dopravní značení musí být udržováno pravidelným čištěním a obnovou v náležitém stavu, aby byla zajištěna jeho funkce k zabezpečení jeho včasné viditelnosti a správné čitelnosti.



10) Odpovědnou osobou za dodržení podmínek uvedených v tomto stanovení přechodné úpravy provozu je pro přechodnou úpravu provozu na silnicích na území okresu Ústí nad Orlicí Ing. Luboš Marek, tel. 602 491 395, e-mail: [lubos.marek@suspk.cz](mailto:lubos.marek@suspk.cz).

11) Odpovědnou osobou za dodržení podmínek uvedených v tomto stanovení přechodné úpravy provozu je pro přechodnou úpravu provozu na silnicích na území okresu Pardubice Ing. Marian Cvrkal, tel. 602 653 339, e-mail: [marian.cvrkal@suspk.cz](mailto:marian.cvrkal@suspk.cz).

12) Odpovědnou osobou za dodržení podmínek uvedených v tomto stanovení přechodné úpravy provozu je pro přechodnou úpravu provozu na silnicích na území okresu Chrudim Ing. Jiří Nezval, tel. 602 148 200, e-mail: [jiri.nezval@suspk.cz](mailto:jiri.nezval@suspk.cz).

## O d ů v o d n ě n í :

Dne 24.11.2022 byla na Městský úřad Vysoké Mýto, odbor dopravních a správních agend, přijata žádost Správy a údržby silnic Pardubického kraje, IČ 00085031, se sídlem Doubravice 98, 533 53 Pardubice, o stanovení přechodné úpravy provozu na pozemních komunikacích při provádění prací běžné údržby na silnicích II. a III. třídy a jejich příslušenství na správním území Městského úřadu Vysoké Mýto pro období roku 2023, a to dle přílohy s konkrétními návrhy označení jednotlivých činností údržby (dopravních situací).

Dne 13.12.2022 byla správním orgánem odeslána dotčeným orgánům, tj. Policii ČR, Dopravnímu inspektorátu, Územnímu odboru Pardubice, Ústí nad Orlicí a Chrudim, žádost o vyjádření k návrhu stanovení přechodné úpravy provozu pro provádění prací běžné údržby na silnicích II. a III. třídy a jejich příslušenství pro období roku 2023, obsahující popis činností při provádění běžné údržby a 11 x schéma pro označování pracovních míst.

K předloženému návrhu přechodné úpravy provozu bylo na základě žádosti správního orgánu vydáno a následně doloženo souhlasné stanovisko Policie ČR, Územního odboru Ústí nad Orlicí, Dopravního inspektorátu, ze dne 19.12.2022 pod č.j.KRPE-108060-2/ČJ-2022-171106, Policie ČR, Územního odboru Pardubice, Dopravního inspektorátu, ze dne 19.12.2022 pod č.j.KRPE-108038-2/ČJ-2022-170606 a Policie ČR, Územního odboru Chrudim, Dopravního inspektorátu, ze dne 12.01.2023 pod č.j.KRPE-108325-2/ČJ-2022-170306.

Při posuzování žádosti vycházel Městský úřad Vysoké Mýto, odbor dopravních a správních agend z podkladů žádosti, z vyjádření PČR DI a z podmínek stanovených v § 78 zák. o provozu na PK.

Stanovení přechodné úpravy provozu na silnicích II. a III. třídy ve správním obvodu Městského úřadu Vysoké Mýto, provedené přenosnými svislými dopravními značkami a dopravním zařízením dle tohoto stanovení, upozorní účastníky provozu na provádění prací na dotčených pozemních komunikacích, vymezí plochu pracovních míst, do níž je zakázáno vjíždět a zpomalí provoz v daných úsecích, čímž zvýší bezpečnost silničního provozu a pracovníků provádějících údržbové práce.

Dle ustanovení § 77 odst. 5 zák. o provozu na pozemních komunikacích stanoví místní a přechodnou úpravu provozu na pozemních komunikacích příslušný správní orgán opatřením obecné povahy, jde-li o světelné signály, příkazové a zákazové dopravní značky, dopravní značky upravující přednost a dodatkové tabulky k nim nebo jiné dopravní značky ukládající účastníku silničního provozu povinnosti odchylné od obecné úpravy provozu na pozemních komunikacích. Opatření obecné povahy nebo jeho návrh zveřejní příslušný správní orgán na úředních deskách obecních úřadů v obcích, jejichž správních obvodů se opatření obecné povahy týká, jen vztahuje-li se stanovení místní nebo přechodné úpravy provozu na pozemních komunikacích k provozu v zastavěném území dotčené obce nebo může-li stanovením místní nebo přechodné úpravy provozu na pozemních komunikacích dojít ke zvýšení hustoty provozu v zastavěném území dotčené obce. Jde-li o stanovení přechodné úpravy provozu na pozemních komunikacích, nedoručuje příslušný správní úřad návrh opatření obecné povahy a nevyzývá dotčené osoby k podávání připomínek nebo námitek.



## P o u č e n í :

Toto opatření obecné povahy se oznamuje veřejnou vyhláškou a nabývá účinnosti pátým dnem po vyvěšení.

Proti opatření obecné povahy nelze podat opravný prostředek.

Soulad opatření obecné povahy s právními předpisy lze posoudit v přezkumném řízení. Usnesení o zahájení přezkumného řízení lze vydat do 3 let od účinnosti opatření.

Bc. Kristýna Šťastná v.r.  
vedoucí odboru

**Kristýna** Digitálně podepsal  
**Šťastná** Kristýna Šťastná  
Datum: 2023.01.17  
06:19:28 +01'00'

**Toto opatření obecné povahy musí být vyvěšeno nejméně po dobu 15 dnů na úřední desce Městského úřadu Vysoké Mýto, Městského úřadu Choceň, Úřadu Městyse České Heřmanice a na úředních deskách Obecních úřadů Běstovice, Bošín, Bučina, Dobříkov, Džbánov, Hrušová, Javorník, Koldín, Kosořín, Leština, Libecina, Mostek, Nasavrky, Nové Hrady, Oucmanice, Plchovice, Podlesí, Pustina, Radhošť, Řepníky, Seč, Skořenice, Slatina, Sruby, Stradouň, Sudslava, Svatý Jiří, Tisová, Újezd u Chocně, Vinary, Vraclav, Vračovice-Orlov, Zádolí, Zálší, Zámorsk, Zárecká Lhota. Sejmutí veřejné vyhlášky je možné následující pracovní den po posledním dni lhůty pro vyvěšení.**

**Tento dokument musí být zveřejněn též způsobem umožňující dálkový přístup.**

Vyvěšeno dne: 18.1.2023 Sejmuto dne: 3.2.2023

Razítko a podpis orgánu, který potvrzuje vyvěšení a sejmutí dokumentu:

**OBECNÍ ÚŘAD KOSOŘÍN**  
Kosořín 33, 565 01 Choceň  
IČO: 008 54 051



### Obdrží

Správa a údržba silnic Pardubického kraje, Doubravice 98, 533 53 Pardubice

### dotčené orgány

Policie ČR, Územní odbor Pardubice, Dopravní inspektorát, Rožkova 2757, 530 02 Pardubice

Policie ČR, Územní odbor Ústí nad Orlicí, Dopravní inspektorát, Tvardkova 1191, 562 27 Ústí nad Orlicí

Policie ČR, Územní odbor Chrudim, Dopravní inspektorát, Průmyslová 1478, 537 20 Chrudim

### k vyvěšení na úřední desku

Městský úřad Vysoké Mýto

Městský úřad Choceň, Jungmannova 301, 565 01 Choceň

Úřad Městyse České Heřmanice, České Heřmanice 75, 565 52 České Heřmanice

Obecní úřad Běstovice, Běstovice 55, 565 01 Choceň

Obecní úřad Bošín, Bošín 8, 565 01 Choceň

Obecní úřad Bučina, Bučina 36, 566 01 Vysoké Mýto

Obecní úřad Dobříkov, Dobříkov 29, 566 01 Vysoké Mýto

Obecní úřad Džbánov, Džbánov 15, 566 01 Vysoké Mýto

Obecní úřad Hrušová, Hrušová 94, 566 01 Vysoké Mýto  
Obecní úřad Javorník, Javorník 120, 566 01 Vysoké Mýto  
Obecní úřad Koldín, Koldín 15, 565 01 Choceň  
Obecní úřad Kosořín, Kosořín 33, 565 01 Choceň  
Obecní úřad Leština, Leština 87, 539 44 Proseč u Skutče  
Obecní úřad Libecina, Libecina 36, 566 01 Vysoké Mýto  
Obecní úřad Mostek, Mostek 62, 565 01 Choceň  
Obecní úřad Nasavrky, Nasavrky 31, 565 01 Choceň  
Obecní úřad Nové Hrady, Nové Hrady 123, 539 45 Nové Hrady  
Obecní úřad Oucmanice, Oucmanice 60, 562 01 Ústí nad Orlicí  
Obecní úřad Plchovice, Plchovice 29, 565 01 Choceň  
Obecní úřad Podlesí, Podlesí 31, 562 01 Ústí nad Orlicí  
Obecní úřad Pustina, Pustina 60, 566 01 Vysoké Mýto  
Obecní úřad Radhošť, Radhošť 53, 534 01 Holice v Čechách  
Obecní úřad Řepníky, Řepníky 34, 538 65 Řepníky  
Obecní úřad Seč, Seč 17, 562 01 Ústí nad Orlicí  
Obecní úřad Skořenice, Skořenice 23, 565 01 Choceň  
Obecní úřad Slatina, Slatina 22, 566 01 Vysoké Mýto  
Obecní úřad Sruby, Sruby 28, 565 44 Sruby  
Obecní úřad Stradouň, Stradouň 99, 538 63 Chroustovice  
Obecní úřad Sudslava, Sudslava 64, 561 13 Sudslava  
Obecní úřad Svatý Jiří, Svatý Jiří 44, 565 01 Choceň  
Obecní úřad Tisová, Tisová 126, 566 01 Vysoké Mýto  
Obecní úřad Újezd u Chocně, Újezd u Chocně 85, 565 01 Choceň  
Obecní úřad Vinary, Vinary 67, 538 63 Chroustovice  
Obecní úřad Vraclav, Vraclav 66, 565 42 Vraclav  
Obecní úřad Vračovice - Orlov, Vračovice 11, 566 01 Vysoké Mýto  
Obecní úřad Zádolí, Zádolí – Stříhanov 12, 566 01 Vysoké Mýto  
Obecní úřad Zálší, Zálší 50, 565 58 Zálší  
Obecní úřad Zámorsk, Zámorsk 95, 565 43 Zámorsk  
Obecní úřad Zářecká Lhota, Zářecká Lhota 5, 565 01 Choceň

## **Příloha**

Příloha č. 1 - Návrh přechodného dopravního značení a opatření při provádění prací běžné údržby na silnicích II. a III. třídy a jejich příslušenství – obsahující popis činností při provádění běžné údržby a 11 x schéma pro označování pracovních míst

## **Návrh přechodného dopravního značení a opatření při provádění prací běžné údržby na silnicích II. a III. třídy a jejich příslušenství**

### **1. Výspravy vozovek emulzí a kamenivem**

(turbomechanizmy, penetrační výspravy, zálivka spár a trhlin s podrcením)

Provádění prací probíhá na operativním – pohyblivém pracovním místě. Pracovníci musí být oblečeni ve výstražném oděvu. Pracovní mechanizmy musí být vybaveny světelným výstražným zařízením (maják; pro silnice I. tříd navíc minimálně světelná rampa nebo světelná šipka typu B), které bude po dobu pracovní činnosti v provozu.

#### **1.1. V obci**

Pracoviště označeno po dobu provádění prací svislým dopravním značením č. A 15 „Práce na silnici“ a dopravní značkou č. A 8 „Nebezpečí smyku“ s dodatkovou tabulkou č. E 13 „Výsprava emulzí a kamenivem“ a č. E 4 „Délka úseku“. Po skončení prací zůstane opravený úsek označen svislou dopravní značkou č. A 8 „Nebezpečí smyku“ s dodatkovou tabulkou č. E 13 „Výsprava emulzí a kamenivem“ a č. E 4 „Délka úseku“ do doby odstranění volného kameniva. Oblast – délka operativního pracovního pohyblivého místa včetně pracovního mechanismu – maximálně 1 km.

*(Schéma č. 1.1.)*

#### **1.2. Mimo obec**

Pracoviště označeno po dobu provádění prací svislým dopravním značením č. A 15 „Práce na silnici“ a dopravní značkou č. A 8 „Nebezpečí smyku“ s dodatkovou tabulkou č. E 13 „Výsprava emulzí a kamenivem“ a č. E 4 „Délka úseku“. Při provádění prací na silnicích I. tříd bude vždy současně s výše uvedeným značením také osazeno omezení rychlosti jízdy, a to dopravní značkou č. B 20a na 50 km/h a na konci opravovaného úseku bude ukončeno příslušnou dopravní značkou č. B 20b nebo křížovatkou. Po skončení prací zůstane opravený úsek označen svislou dopravní značkou č. A 8 „Nebezpečí smyku“ s dodatkovou tabulkou č. E 13 „Výsprava emulzí a kamenivem“ a č. E 4 „Délka úseku“ do doby odstranění volného kameniva. Oblast – délka operativního pracovního pohyblivého místa včetně pracovního mechanismu – maximálně 3 km.

*(Schéma č. 1.2.)*

### **2. Výspravy vozovek obalovanou živičnou směsí s případným frézováním poruchy**

Provádění prací probíhá na operativním – pohyblivém pracovním místě. Pracovníci musí být oblečeni ve výstražném oděvu. Pracovní mechanizmy musí být vybaveny světelným výstražným zařízením (maják; pro silnice I. tříd navíc světelná rampa nebo světelná šipka typu B nebo pojízdná uzavírková tabule typu II), které bude po dobu pracovní činnosti v provozu.

#### **2.1. V obci**

Pracoviště označeno po dobu provádění prací svislým dopravním značením č. A 15 „Práce na silnici“. V případě frézování vozovky bude doplněna dopravní značka č. A 7a „Nerovnost vozovky“ s dodatkovou tabulkou č. E 13 „Frézování vozovky“; v úseku delším než 500 m bude doplněna dodatková tabulka č. E 4 „Délka úseku“. Toto značení zůstane ponecháno do doby dokončení prací. Oblast – délka operativního pracovního pohyblivého místa včetně pracovního mechanismu – maximálně 1 km.

*(Schéma č. 2.1.)*

#### **2.2. Mimo obec**

Pracoviště označeno po dobu provádění prací svislým dopravním značením č. A 15 „Práce na silnici“. V případě frézování vozovky bude doplněna dopravní značka č. A 7a „Nerovnost vozovky“ s dodatkovou tabulkou č. E 13 „Frézování vozovky“; v úseku delším než 500 m bude doplněna dodatková tabulka č. E 4 „Délka úseku“. Toto značení zůstane ponecháno do doby dokončení prací. V případě frézování vozovky je možné dopravní značení opravovaného úseku mimo obec doplnit omezením nejvyšší dovolené rychlosti jízdy. Při provádění prací na silnicích I. tříd bude vždy současně s výše uvedeným značením také osazeno omezení rychlosti jízdy, a to dopravní značkou č. B 20a na 50 km/h a na konci opravovaného úseku bude ukončeno příslušnou dopravní značkou č. B 20b nebo křížovatkou. Omezení nejvyšší dovolené rychlosti jízdy musí být použito vždy v případě rozpracovanosti opravy (vyfrézovaných úseků) po dobu snížené viditelnosti. Oblast – délka operativního pracovního pohyblivého místa včetně pracovního mechanismu – maximálně 3 km.

*(Schéma č. 2.2.)*



### **3. Ostatní běžná údržba součástí a příslušenství silnic**

Provádění prací probíhá na operativním – pohyblivém pracovním místě. Pracovníci musí být oblečeni ve výstražném oděvu. Pracovní mechanismy musí být vybaveny světelným výstražným zařízením, minimálně majákem oranžové barvy, který musí být zapnutý po celou dobu prací a pro silnice I. tříd navíc minimálně světelnou rampou nebo šipkou typu B. V případě užití světelné rampy nebo světelné šipky typu B, současně se zapnutým majákem oranžové barvy, není nutné doplňovat pracovní místo svislým dopravním značením. Jedná se zejména o činnosti typu: čištění vozovek, údržba dopravního značení, svodidel, zábradlí, směrových sloupků, krajnic, příkopů, propustků, vpustí, mostů, údržba silniční vegetace apod.

#### **3.1. V obci**

Pokud není vozidlo vybaveno (pro sil. II. a III. tříd) společně s majákem světelnou rampou či světelnou šipkou typu B, potom bude pracoviště označeno po dobu provádění prací svislým dopravním značením č. A 15 „Práce na silnici“ s dodatkovou tabulkou č. E 4 „Délka úseku“. Oblast – délka operativního pracovního pohyblivého místa včetně pracovního mechanismu – maximálně 1 km.

**(Schéma č. 3.1.)**

#### **3.2. Mimo obec**

Pokud není vozidlo vybaveno (pro sil. II. a III. tříd) společně s majákem světelnou rampou či světelnou šipkou typu B, potom bude pracoviště označeno po dobu provádění prací svislým dopravním značením č. A 15 „Práce na silnici“ s dodatkovou tabulkou č. E 4 „Délka úseku“. Oblast – délka operativního pracovního pohyblivého místa včetně pracovního mechanismu – maximálně 3 km.

**(Schéma č. 3.2.)**

### **4. Provádění vodorovného dopravního značení**

Provádění prací probíhá na operativním – pohyblivém pracovním místě (schéma 4.1.) a místě s krátkou dobou provádění prací (schéma 4.2.). Pracovníci musí být oblečeni ve výstražném oděvu. Pracovní mechanismy – značkovače – musí být vybaveny světelným výstražným zařízením, minimálně majákem oranžové barvy, který musí být zapnutý po celou dobu prací, pro silnice I. tříd navíc minimálně světelnou rampou nebo šipkou typu B.

**(Schéma č. 4.1. a č. 4.2.)**

### **5. Omezení nejvyšší dovolené rychlosti**

Z důvodu ochrany pracovníků pohybujících se na pozemní komunikaci při výše uvedených pracovních činnostech na operativním – pohyblivém místě a v případě nedostatečných rozhledových poměrů je zpravidla nezbytné provést omezení nejvyšší dovolené rychlosti oproti obecně platným rychlostním limitům. Míra omezení rychlosti bude vždy vycházet z konkrétních podmínek pracovního místa. V případě užití omezení nejvyšší dovolené rychlosti, dle schématu č. 5., bude dopravní značení kombinováno s dopravním značením uvedeným v ostatních schématech. Omezení rychlosti jízdy bude v zásadě používáno pro označení pracovních míst mimo obec. Snižování maximální povolené rychlosti jízdy bude vždy postupné, a to na rychlost 70 km/h a 50 km/h. Dopravní značení s omezením rychlosti jízdy bude opakováno za každou křižovatkou. V případě označení snížení rychlosti jízdy bude toto používáno pouze na úseku, na kterém probíhají údržbové práce. Pokud není opravovaný úsek ukončen bezprostředně křižovatkou, bude na konci tohoto úseku vždy omezení nejvyšší dovolené rychlosti ukončeno příslušnou dopravní značkou.

V případě silnic I. tříd při provádění prací dle bodů č. 1.2. a 2.2. (výspravy vozovek) bude vždy osazeno omezení rychlosti na 50 km/h v kombinaci s výstražným značením viz. schéma č. 1.2. a 2.2. Obecné omezení rychlosti jízdy v obci je pro provádění prací běžné údržby dostatečné.

**(Schéma č. 5.)**

### **6. Místa se závadou ve sjízdnosti**

Závadou ve sjízdnosti se dle ust. § 26 odst. 6 zákona č. 13/1997 Sb., o pozemních komunikacích, rozumí taková změna ve sjízdnosti dálnice, silnice nebo místní komunikace, kterou nemůže řidič vozidla předvídat při pohybu vozidla přizpůsobeném stavebnímu stavu a dopravně technickému stavu těchto pozemních komunikací a povětrnostním situacím a jejich důsledkům.

#### **6.1. V obci – „výtluky, poškozená krajnice“**

V obci se místo se závadou ve sjízdnosti označí svislým dopravním značením č. A 7a „Nerovnost vozovky“ pokud se jedná o výtluk, jestliže se však jedná o poškozenou krajnici označí se místo se závadou ve sjízdnosti svislou dopravní značkou č. A 28 „Nezpevněná krajnice“ a dále se doplní dodatkovou tabulkou č. E 4 „Délka úseku“ (uvede se skutečná délka úseku) – dodatková tabulka se užívá, pokud je úsek delší než 500 m.

**(Schéma č. 6.1.)**

## 6.2. Mimo obec – „výtluky, poškozená krajnice“

Mimo obec se místo se závadou ve sjízdnosti označí svislým dopravním značením č. A 7a „Nerovnost vozovky“ pokud se jedná o výtluk, jestliže se však jedná o poškozenou krajnici označí se místo se závadou ve sjízdnosti svislou dopravní značkou č. A 28 „Nezpevněná krajnice“ a dále se doplní dodatkovou tabulkou č. E 4 „Délka úseku“ (uvede se skutečná délka úseku) – dodatková tabulka se užívá, pokud je úsek delší než 500 m.

**(Schéma č. 6.2.)**

V případě nepřehledných úseků zajistí vedoucí pracovní čtyři řízení provozu náležitě poučenou osobou.

Před každým zahájením prací a po osazení přechodného svislého dopravního značení bude provedena kontrola a případné dočasné zrušení platnosti trvalého svislého dopravního značení škrtnutím nebo překrytím páskou s oranžovo – černým pruhem.

Veškeré výše uvedené práce běžné údržby budou prováděny za provozu bez nutnosti vyznačení objízdných tras.

Provedení všech dopravních značek přechodného dopravního značení je v základní rozměrové řadě s retroreflexním materiálem.

Před zahájením prací rozhodne příslušný vedoucí pracovník o použití konkrétního schváleného schématu. Jeho označení zaznamená do Záznamu o provozu vozidla (tiskopis SÚS PK č. IF-02.02) v části Pokyny pro řidiče.

**Odpovědnou osobou za dodržení podmínek** uvedených ve stanovení dopravního značení pro přechodnou úpravu provozu na pozemních komunikacích bude **za území okresu Ústí nad Orlicí:**

**Ing. Luboš Marek** – vedoucí provozního oddělení,  
mob. tel.: +420 602 491 395, e-mail: [lubos.marek@suspk.cz](mailto:lubos.marek@suspk.cz).

**Odpovědnou osobou za dodržení podmínek** uvedených ve stanovení dopravního značení pro přechodnou úpravu provozu na pozemních komunikacích bude **za území okresu Chrudim:**

**Ing. Jiří Nezval** – vedoucí provozního oddělení,  
mob. tel.: +420 602 148 200, e-mail: [jiri.nezval@suspk.cz](mailto:jiri.nezval@suspk.cz).

**Odpovědnou osobou za dodržení podmínek** uvedených ve stanovení dopravního značení pro přechodnou úpravu provozu na pozemních komunikacích bude **za území okresu Pardubice:**

**Ing. Marian Cvrkal** – provozní náměstek Správy a údržby silnic Pardubického kraje,  
mob. tel.: +420 602 653 339, e-mail: [marian.cvrkal@suspk.cz](mailto:marian.cvrkal@suspk.cz).

Pokud se bude jednat o standardní pracovní místo s předem plánovanou nepřetržitou delší dobou trvání, je nutné samostatně požádat o nové stanovení přechodného dopravního značení.

V ostatních případech platí TP 66 (Zásady pro označování pracovních míst na pozemních komunikacích – 3. vydání – s účinností od 1. dubna 2015).

V Pardubicích: 23. 11. 2022

Vypracovala: Ing. Hana Drahotská, dopravní referent, provozní úsek SÚS PK

## Schémata pro označování pracovních míst

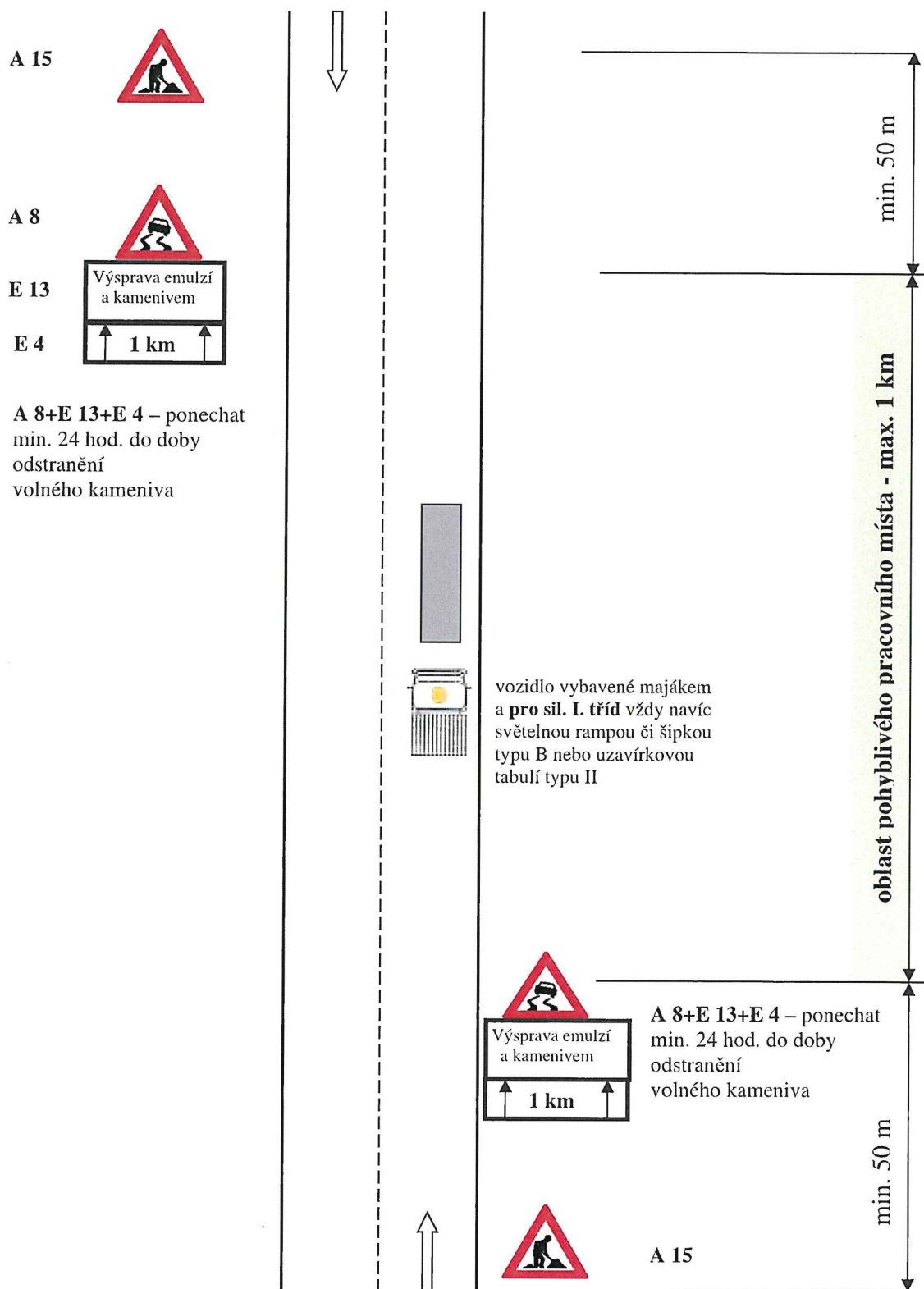
Schéma č. 1.1.: Výspravy vozovek emulzí a kamenivem – v obci



Schéma č. 1.2.: Výspravy vozovek emulzí a kamenivem – mimo obec

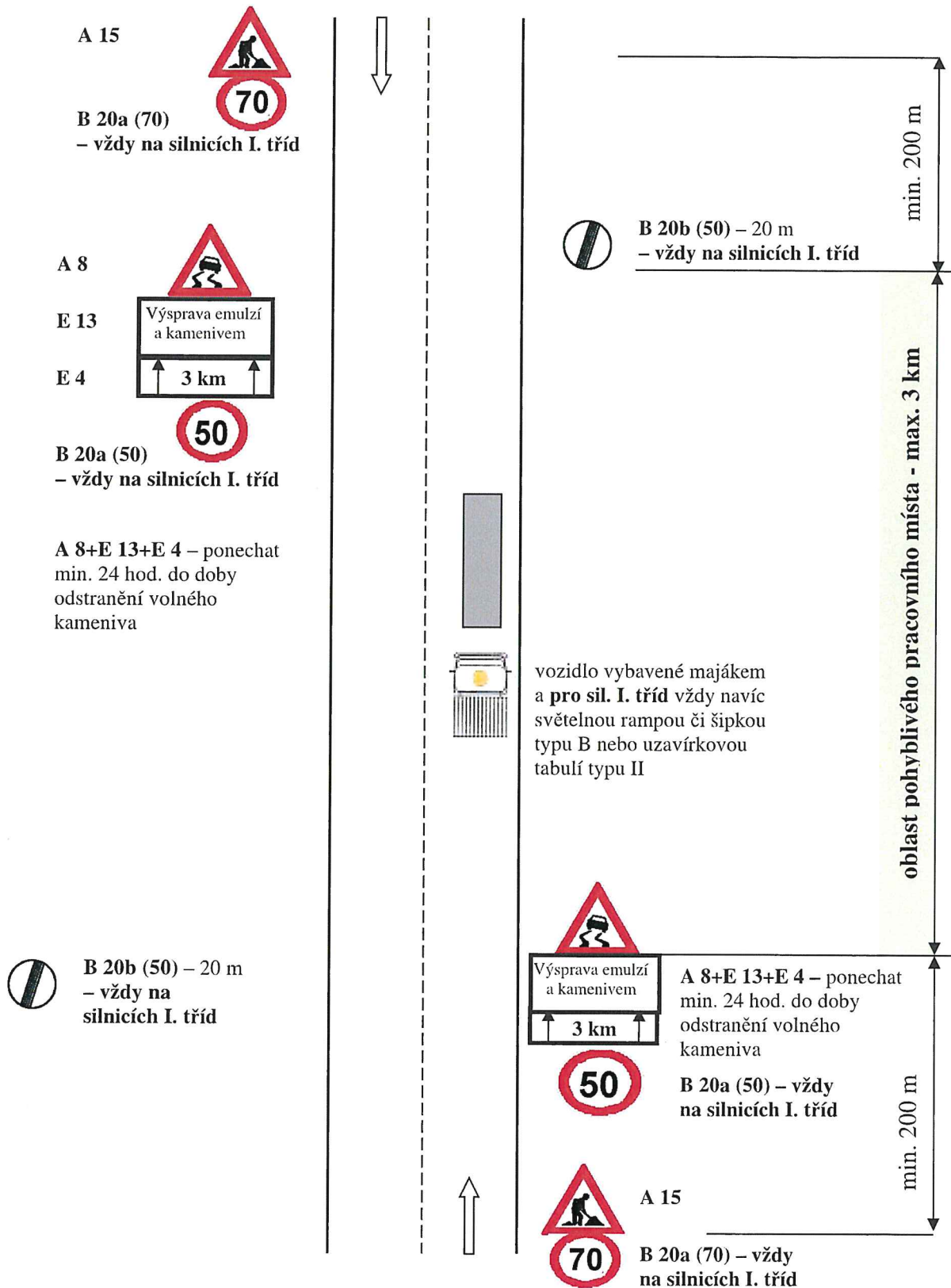
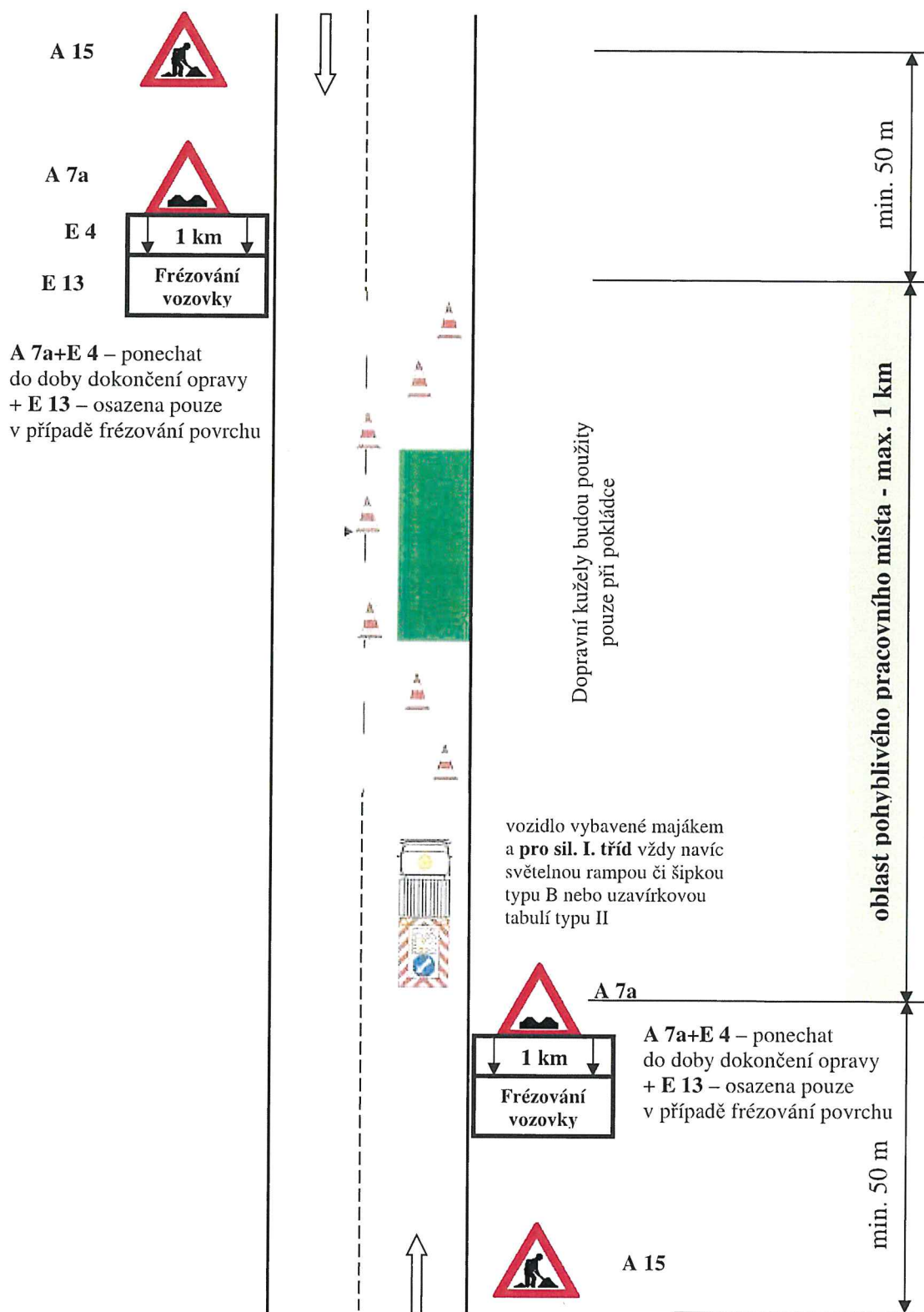


Schéma č. 2.1.: Výspravy vozovek obalovanou živičnou směsí s případným frézováním poruchy – v obci



**Schéma č. 2.2.: Výspravy vozovek obalovanou živичnou směsí s případným frézováním poruchy – mimo obec**

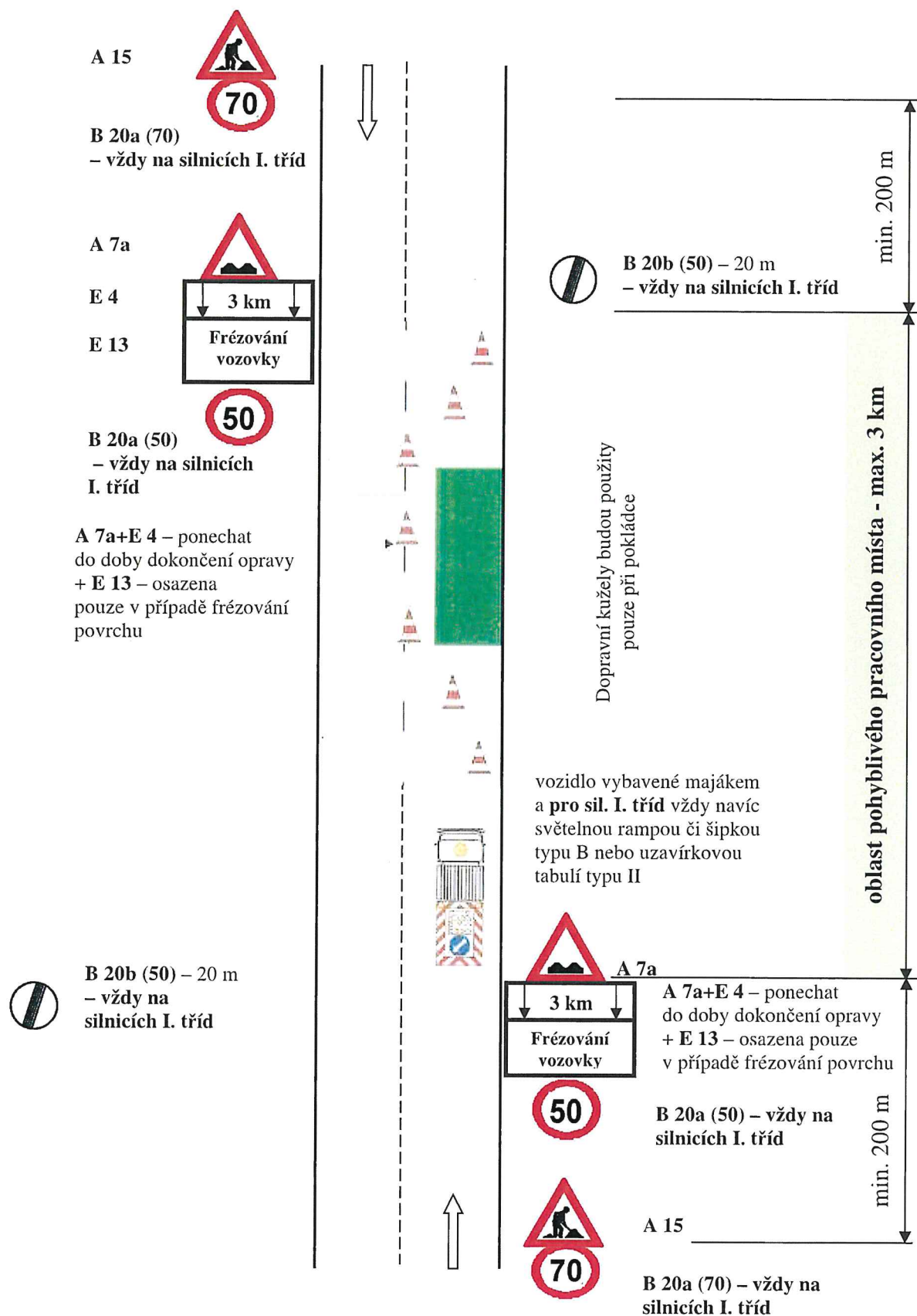




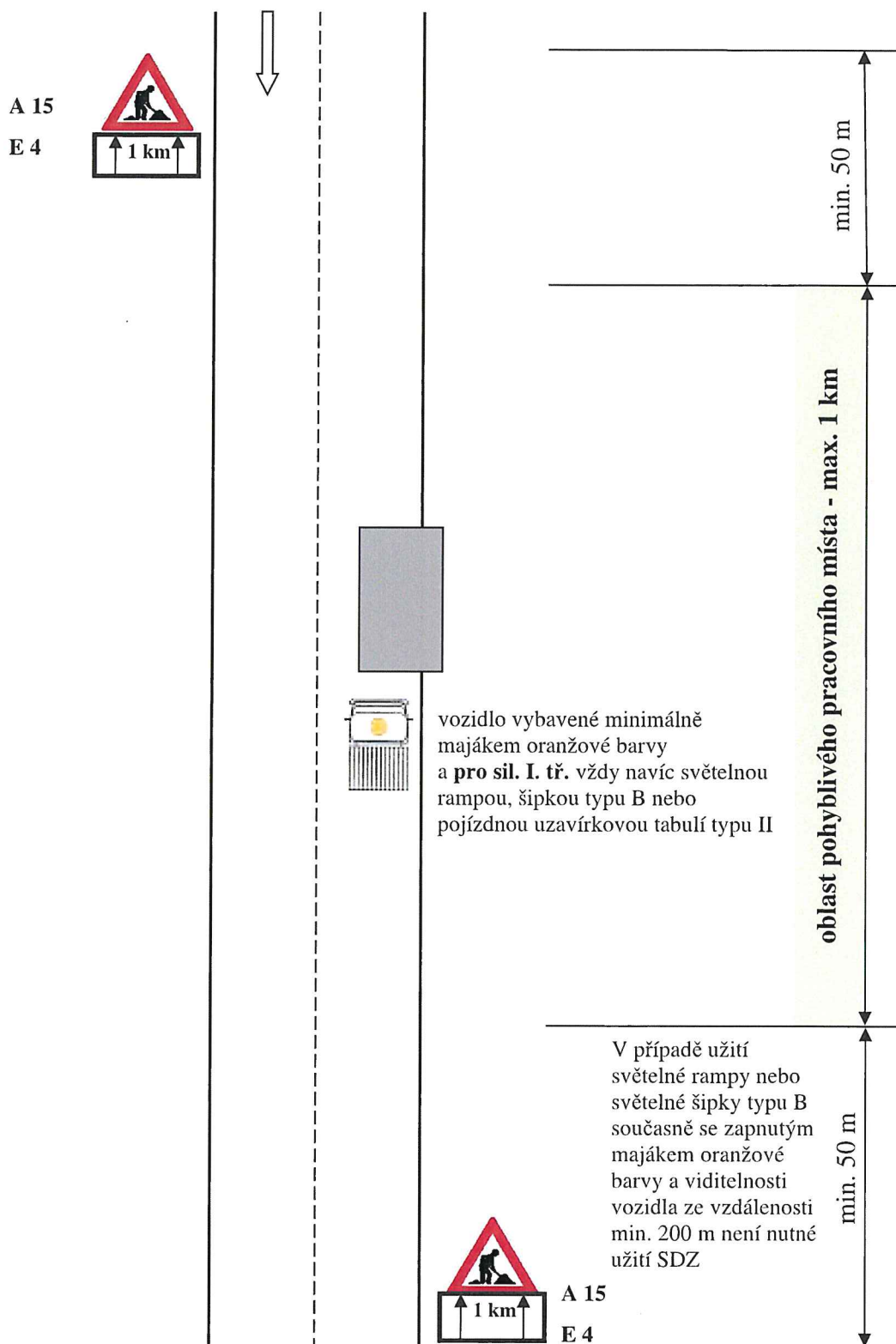
Schéma č. 3.1.: Ostatní běžná údržba součástí a příslušenství silnic – v obci

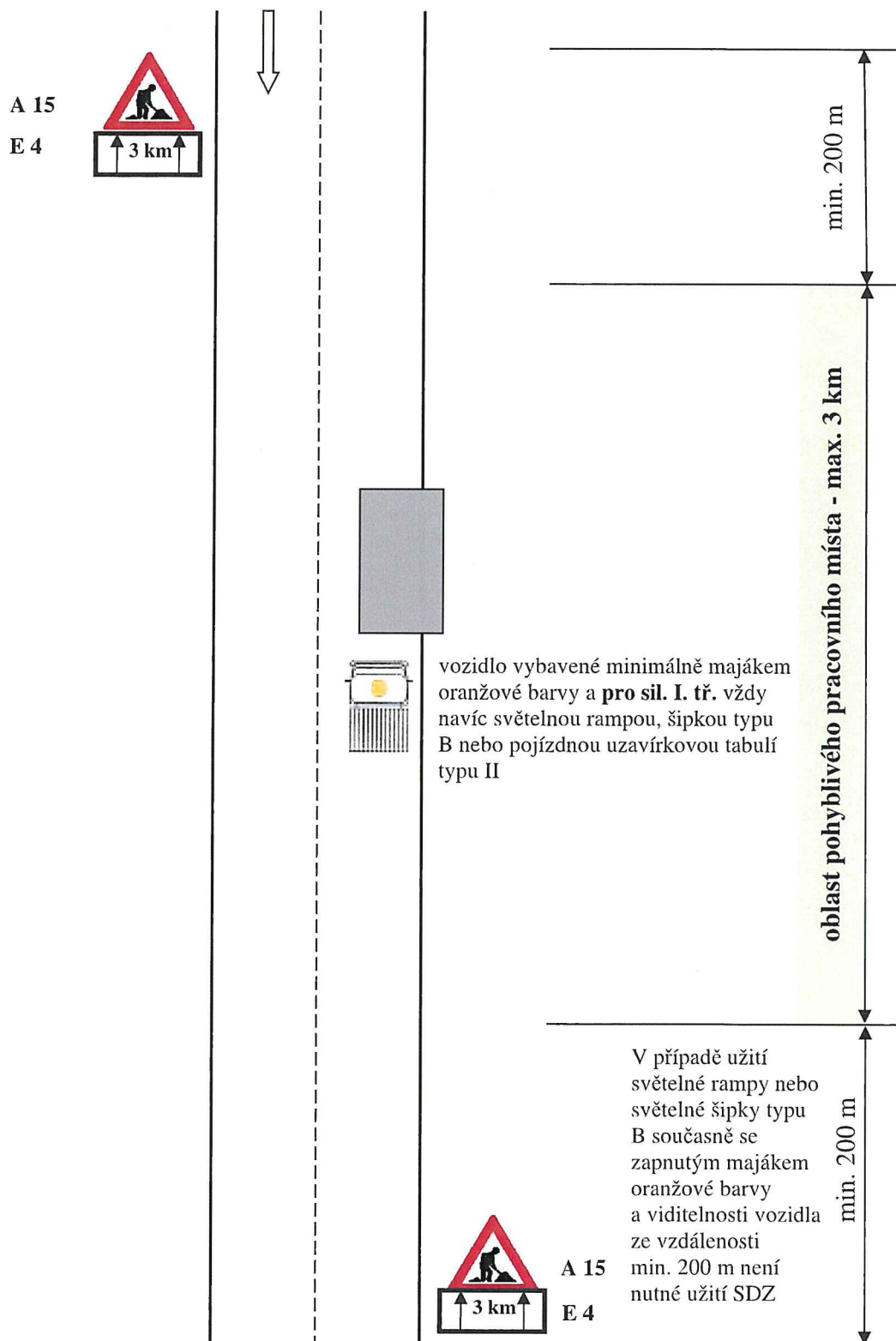
Schéma č. 3.2.: Ostatní běžná údržba součástí a příslušenství silnic – mimo obec

Schéma č. 4.1.: Provádění vodorovného dopravního značení – pohyblivé pracovní místo

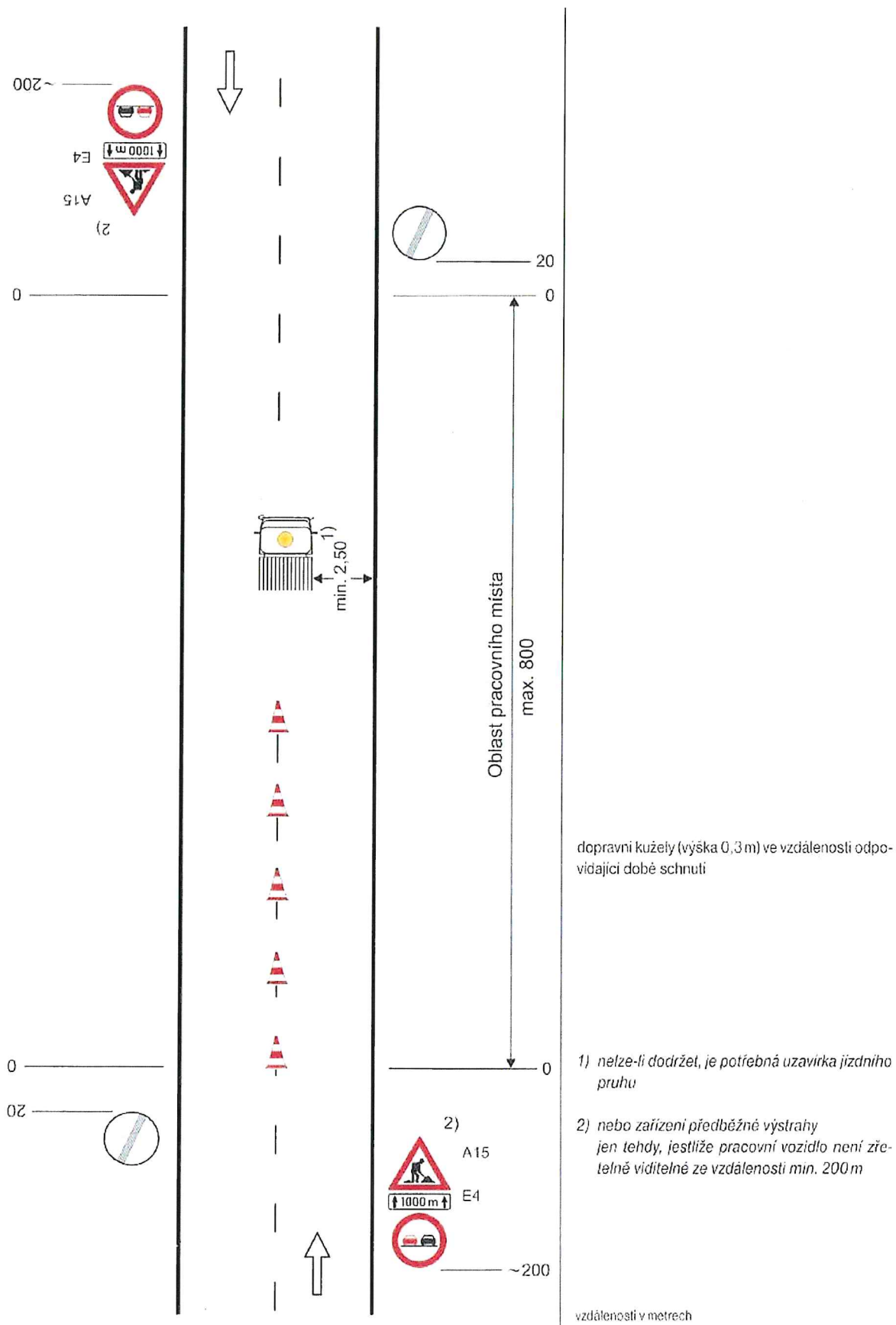




Schéma č. 4.2.: Provádění vodorovného dopravního značení – místo s krátkou dobou provádění prací

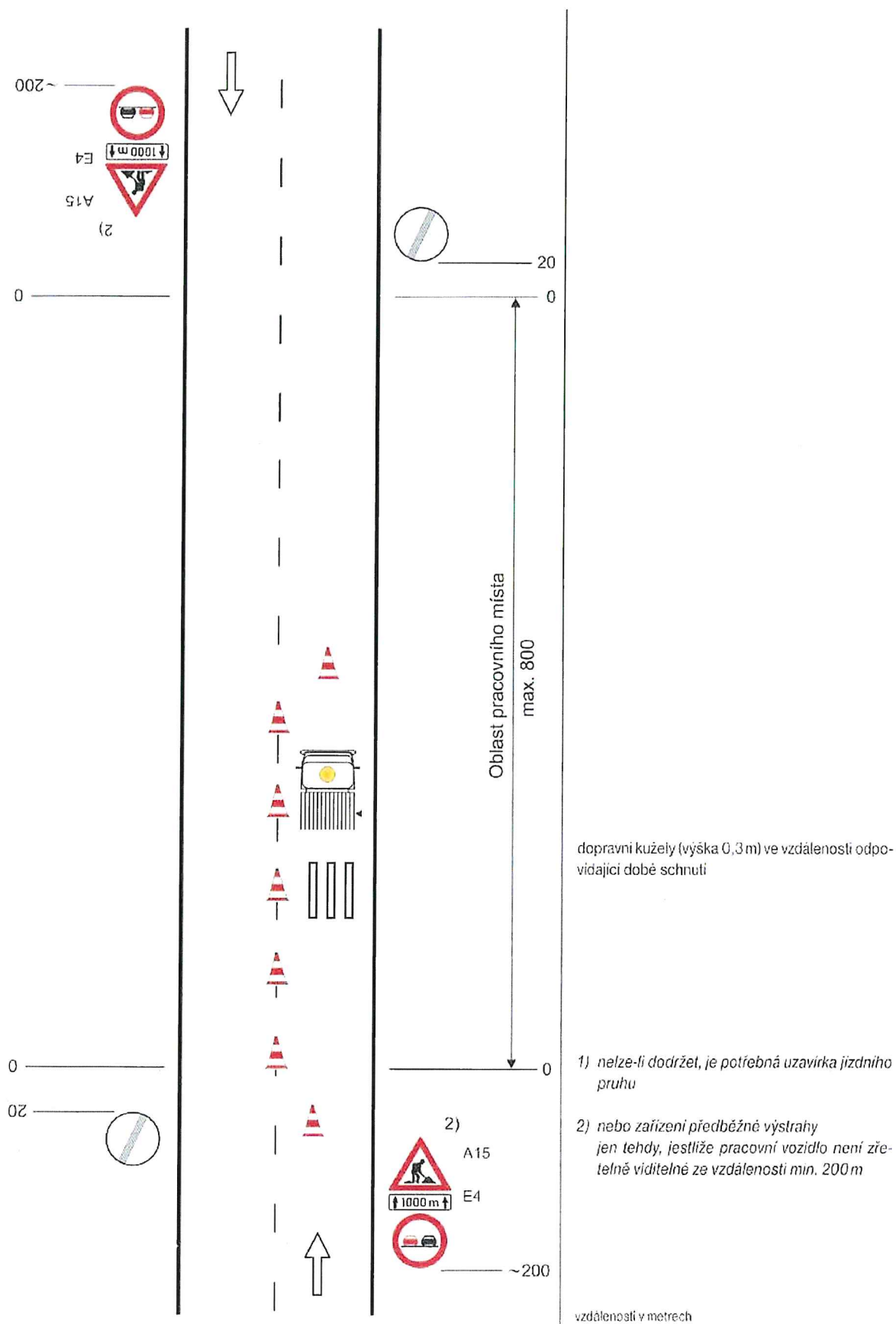


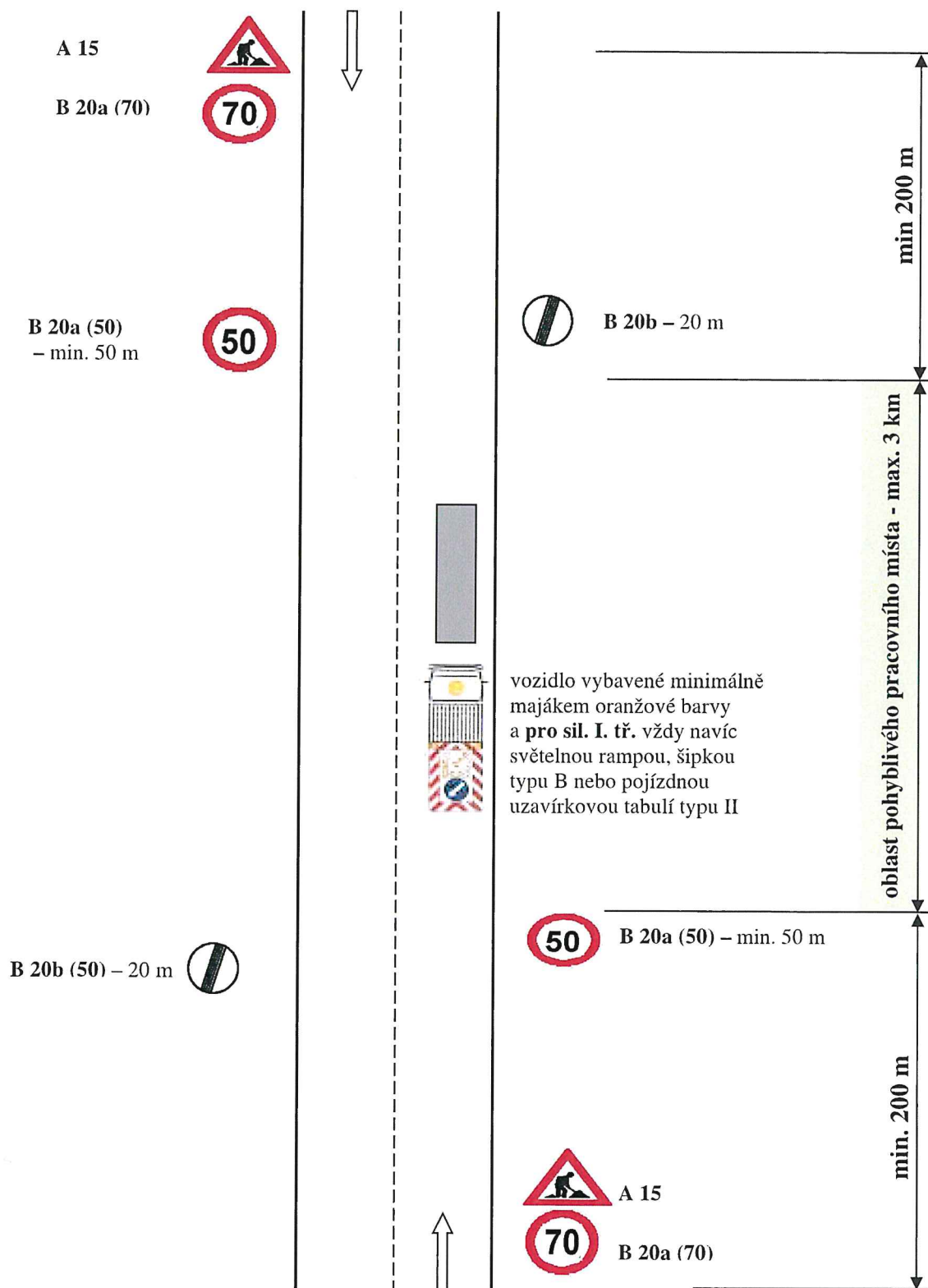
Schéma č. 5.: Omezení nejvyšší dovolené rychlosti – mimo obec

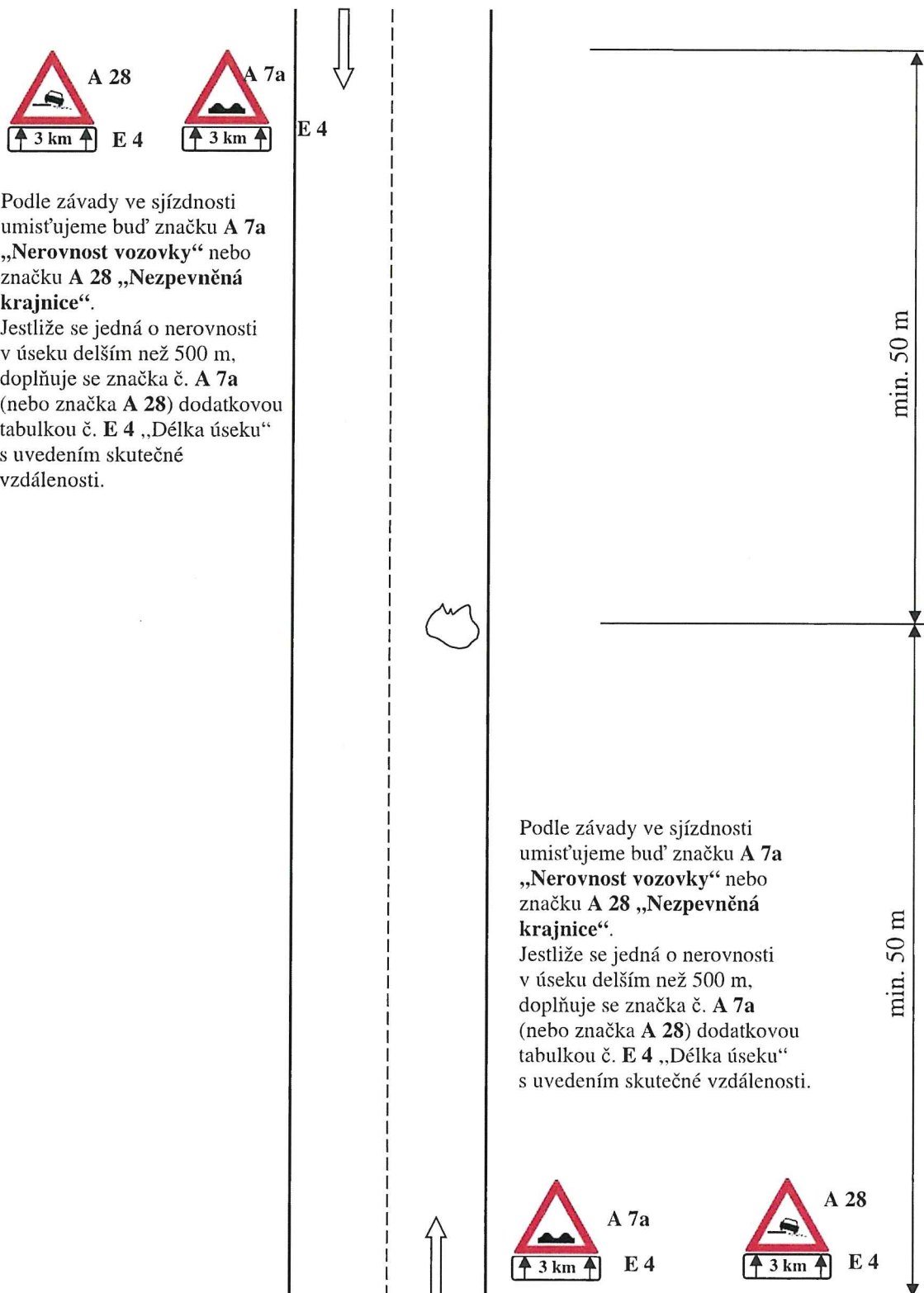
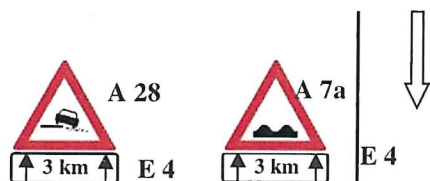
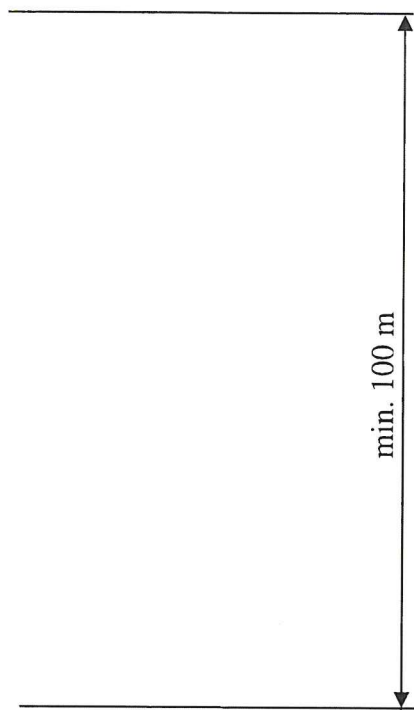
Schéma č. 6.1.: Místa se závadou ve sjízdnosti – v obci – „výtluky, poškozená krajnice“

Schéma č. 6.2.: Místa se závadou ve sjízdnosti – mimo obec – „výtluky, poškozená krajnice“

Podle závady ve sjízdnosti umístíme buď značku **A 7a** „Nerovnost vozovky“ nebo značku **A 28** „Nezpevněná krajnice“.

Jestliže se jedná o nerovnosti v úseku delším než 500 m, doplňuje se značka č. **A 7a** (nebo značka **A 28**) dodatkovou tabulkou č. **E 4** „Délka úseku“ s uvedením skutečné vzdálenosti.



Podle závady ve sjízdnosti umístíme buď značku **A 7a** „Nerovnost vozovky“ nebo značku **A 28** „Nezpevněná krajnice“.

Jestliže se jedná o nerovnosti v úseku delším než 500 m, doplňuje se značka č. **A 7a** (nebo značka **A 28**) dodatkovou tabulkou č. **E 4** „Délka úseku“ s uvedením skutečné vzdálenosti.

